

Créativité solidaire

Formations 2013

Comment coopérer
dans un projet artistique
entre professionnels
du soin et de la culture ?

Culture &
pôle santé
en Aquitaine



Créativité solidaire

Mieux prendre en considération la personne hospitalisée, améliorer la qualité de vie et les conditions de travail dans un environnement de soin, voilà des préoccupations majeures pour les usagers, les professionnels de la santé, les directeurs d'établissements et les décideurs politiques. Si elles font l'objet de débats sur le sens à donner à l'action publique, dans un contexte économique difficile, elles suscitent également de nombreuses initiatives pour faire bouger les frontières qui traditionnellement séparent les territoires respectifs du « patients », de son « entourage » et du « soignant ».

Dans le domaine de l'action culturelle, les frontières bougent aussi : pour créer de nouveaux voisinages entre les arts et la vie quotidienne des citoyens ; pour associer des habitants à la réalisation d'œuvres de collaboration ; pour reconnaître les droits culturels de chacun ; pour faire se rencontrer pratiques professionnelles et pratiques en amateur. Ainsi se sont mises en place des démarches dites transversales pour favoriser les échanges entre la culture, l'éducation, l'action sociale, la justice, la santé...

*Exposition « Opéra Blouses » au Molière Scène d'Aquitaine
Vêtements professionnels personnalisés avec l'Atelier
des costumes de l'Opéra national de Bordeaux*

C'est dans ce mouvement que s'inscrit la politique interministérielle « Culture & Santé ». Son ambition est d'encourager la coopération entre professionnels du soin et de la culture pour développer des projets artistiques et culturels à partager, au quotidien, dans la communauté hospitalière. Des projets qui visent également à créer des ouvertures sur la cité, grâce à des partenariats avec des équipes artistiques et des lieux culturels de proximité.

Cette aspiration à une créativité solidaire entre le monde du soin et celui de la culture oblige à de nouveaux apprentissages dans les deux secteurs professionnels : pour mieux connaître les métiers des uns et des autres ; pour inventer des agencements de compétences au service d'une action commune ; pour mettre en œuvre des méthodologies particulières, notamment en matière de montage de projets et de travail en réseau. C'est le but des formations que nous proposons.

Jean-Paul Rathier

Directeur pédagogique du Pôle de compétences
Culture & Santé en Aquitaine

*Œuvres de B. Plateus (à gauche) et G. Penone (à droite).
Exposition « Les arts au mur à l'Institut Bergonié »
avec l'Artothèque de Pessac.*



La politique publique Culture & Santé

Depuis plus de 10 ans, les ministères de la Santé et de la Culture conduisent une politique commune pour soutenir des projets artistiques et culturels dans les établissements de santé.

En mai 2010, ils ont signé une convention, dans le prolongement de celle de 1999, qui a pour objectif de réaffirmer l'importance d'une action interministérielle en matière de culture et de développer celle-ci au sein des établissements de santé. La volonté des ministères chargés de la Santé et de la Culture de poursuivre cette politique s'inscrit dans la perspective de la loi HPST du 21 juillet 2009, qui prévoit l'inscription d'un volet culturel dans les projets d'établissement.

Les ministères chargés de la santé et de la culture s'engagent à inclure dans les formations continues des professions de santé, les modules pédagogiques nécessaires à l'atteinte des objectifs mentionnés dans la présente convention. À cette fin les ministères pourront conclure des conventions avec les écoles et instituts de formation du monde de la santé. Des formations spécifiques seront organisées et soutenues par les deux ministères en région, en partenariat avec les collectivités territoriales. (Extrait de la convention nationale Culture & Santé – mai 2010)

Le Pôle de compétences Culture & Santé en Aquitaine

Les formations que nous proposons s'inscrivent dans le cadre de la politique publique nationale « Culture & Santé », déclinée au niveau régional par la convention tripartite entre la Direction Régionale des Affaires Culturelles, l'Agence Régionale de Santé et le Conseil Régional d'Aquitaine.

En 2010, les partenaires de cette convention ont institué un Pôle de compétences Culture & Santé en Aquitaine, fondé sur l'association de compétences hospitalières et de compétences artistiques et culturelles. Il a pris la forme d'une Société Coopérative d'Intérêt Collectif (SCIC) réunissant environ une centaine d'associés : établissements de santé, opérateurs culturels, collectivités publiques, bénéficiaires, partenaires et salariés. Elle est chargée d'accompagner les porteurs de projets à travers 3 missions :

- le conseil et l'ingénierie de projets
- la formation et la recherche-action
- la conception d'actions fédératrices interhospitalières (régionales, inter-régionales et européennes)

Des formations interprofessionnelles pour des apprentissages mutuels

Les formations que nous proposons prennent appui sur des expériences artistiques réalisées avec le secteur hospitalier ou médico-social ainsi que sur des travaux de recherche universitaires consacrés à ce domaine de l'action culturelle. Elles sont animées par des praticiens et des universitaires dont l'expérience et la recherche contribuent aux avancées de la politique publique « Culture & Santé ».

Personnes concernées

Les formations s'adressent à l'ensemble des professionnels du secteur sanitaire et médico-social (médecins, cadre de santé, infirmiers, éducateurs, animateurs, chargées de communication, personnels administratifs...) et aux professionnels de l'art et de la culture (artistes, médiateurs, chargés de relations avec les publics...).

Ces formations sont destinées aux personnes qui se trouvent aujourd'hui impliquées, ou qui cherchent à s'engager, à divers titres, dans la mise en place de tels projets.

Objectifs pédagogiques

Ces formations ont pour objectif de fournir un appui à la professionnalisation des acteurs. Elles constituent un laboratoire d'analyse des pratiques pour mieux accompagner les stagiaires dans l'élaboration de leur démarche de projet.

Tarif et financements

Le prix d'une journée de formation est de 200 euros par participant. Les formations peuvent être prises en charge au titre de la formation professionnelle continue.

Les lieux de chaque formation seront précisés ultérieurement.

Direction pédagogique

Jean-Paul Rathier : Directeur artistique de Script, gérant de la SCIC Culture & Santé en Aquitaine et maître de conférences associé à l'IUT Michel de Montaigne – Université Bordeaux 3 - Pôle métiers de la Culture.

Coordination pédagogique

Alexandra Martin

Contact et Renseignements

Alexandra Martin : 06 30 57 73 53
a.martin@culture-sante-aquitaine.com
<http://culture-sante-aquitaine.com>

Programme 2013

Méthodologie du projet

1. CONCEVOIR ET METTRE EN ŒUVRE UNE ACTION ARTISTIQUE ET CULTURELLE INTÉGRÉE À L'ENVIRONNEMENT DU SOIN 10
2. ÉLABORER UN BUDGET ET RÉUNIR DES PARTENAIRES POUR LE FINANCEMENT DU PROJET 12
3. FORMATION-ACTION INTRA-HOSPITALIÈRE : LE PROJET CULTUREL DE L'ÉTABLISSEMENT 14

Médiations artistiques

4. LE CORPS EN MOUVEMENT (DANSE, ARTS DU CIRQUE, PRATIQUES SOMATIQUES) DANS L'UNIVERS DU SOIN 16
5. LA PLACE DE LA MUSIQUE DANS UN ÉTABLISSEMENT HOSPITALIER OU MÉDICO-SOCIAL 18
6. LES PRATIQUES THÉÂTRALES DANS UN ÉTABLISSEMENT HOSPITALIER OU MÉDICO-SOCIAL 20
7. LES ARTS VISUELS ET LE MONDE DU SOIN 22

Formation de formateurs

8. STAGE POUR LES FORMATEURS EN IFSI 22

et aussi avec l'IDDAC et le Département de la Gironde

9. L'UN EST L'AUTRE 22
10. TEMPS MÊLÉS 22



Exposition «Banc et Dunes»
de Vincent Monthiers

1 CONCEVOIR ET METTRE EN ŒUVRE UNE ACTION ARTISTIQUE ET CULTURELLE INTÉGRÉE À L'ENVIRONNEMENT DE SOIN

Personnes concernées

Cette formation s'adresse aux professionnels de la santé, du médico-social, aux artistes et médiateurs culturels qui développent et coordonnent des projets dans un lieu de soin. Elle s'adresse aussi à toutes les personnes qui souhaitent engager une réflexion sur la mise en place d'un tel projet.

Nombre de places limité (15 stagiaires maximum).

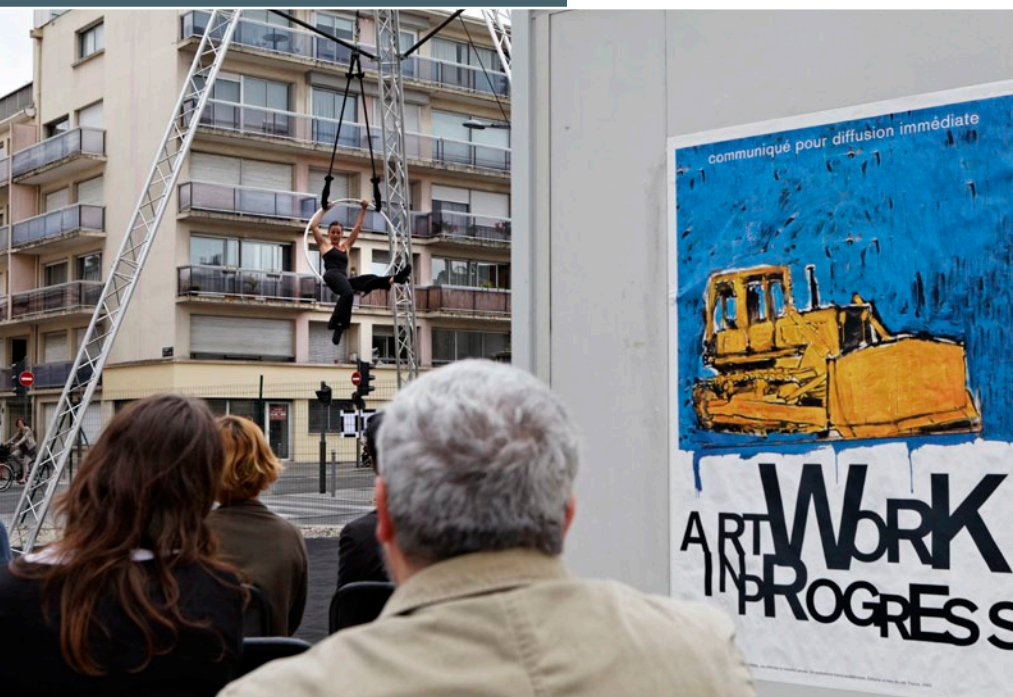
Les participants s'engageront à suivre les 3 journées de formation.

Objectifs pédagogiques

- Traduire la politique culturelle d'un établissement de soin en **programme d'actions opérationnel**.
- Faire émerger les **valeurs communes** qui sous-tendent la démarche de projet d'un établissement de soin.
- **Souder et impliquer des équipes** autour de projets élaborés et mis en œuvre à partir d'une réflexion partagée.
- Provoquer une rencontre stimulante entre personnes exerçant au sein de l'établissement des métiers différents, dans des services divers, et **rendre plus aisés la communication et le travail transversal**.
- Favoriser des prises de recul constructives au service de la démarche de projet.

Contenu pédagogique

Cette formation apportera d'abord aux professionnels des secteurs hospitaliers, médico-sociaux, artistiques et culturels des **outils de compréhension des réalités professionnelles et institutionnelles du secteur partenaire**. Elle permettra aussi de mieux appréhender les spécificités et les exigences de la politique publique « Culture & Santé ». Enfin, à partir d'exemples représentatifs de différentes problématiques propres aux politiques culturelles dites « transversales » (Culture/Hôpital, Culture/Handicap, Culture/Justice...), cette formation visera à dégager des éléments de méthodes pour concevoir et mettre en œuvre un projet culturel adapté à l'environnement hospitalier.



C^o «Mauvais Esprits» (à gauche) et
l'Affiche N°11 (Québec) de Carlos S^{te} Marie
aux éditions le Bleu du Ciel

À chacune des étapes de ce parcours de formation, se préciseront les enjeux éthiques et politiques de l'intégration d'une dimension artistique et culturelle dans le projet d'établissement.

Déroulement

Jour 1 : Fondements de la politique Culture & Santé - enjeux et objectifs des politiques transversales.

Jour 2 : Eléments de méthode pour concevoir et mettre en œuvre un projet d'action artistique et culturelle dans un établissement de santé.

Jour 3 : Atelier d'analyse d'expériences présentées par les participants.

Dates

Vendredi 25 janvier

Vendredi 26 avril

Mardi 4 juin

Intervenants

- Un représentant de chaque institution partenaire de la convention
- Un universitaire spécialiste des politiques culturelles
- Des artistes qui développent des projets dans les secteurs concernés

2 ÉLABORER UN BUDGET ET RÉUNIR DES PARTENAIRES POUR LE FINANCEMENT DU PROJET

Souvent les acteurs hospitaliers et culturels sont confrontés à la difficulté de construire un budget, de diversifier les sources de financements et d'assurer la pérennité de leur projet. Les porteurs de projets n'ont pas toujours une connaissance suffisante des dispositifs et peuvent se heurter à la complexité des démarches administratives et comptables spécifiques au secteur partenaire. Cette formation a pour but de fournir un référentiel commun aux deux secteurs.

Objectifs pédagogiques

Appréhender les différents cadres budgétaires et types de financements dans lesquels peuvent s'inscrire les projets Culture & Santé.

Acquérir des repères concernant les coûts induits par l'action artistique et culturelle.

S'outiller en termes de montage, de suivi et de bilan.

Contenu pédagogique

Présentation des modalités de financements spécifiques à chaque partenaire de la convention régionale Culture & Santé.

Présentation des différents types de financements susceptibles d'être sollicités (appels à projets, partenariats, mécénat, soutien d'autres collectivités locales...)

Présentation des **grands principes de rémunération** propres au secteur artistique (intermittence, prestations, droits d'auteurs...) ainsi que les coûts induits par tout projet culturel (médiation, coordination, communication...)

Mise en pratique à partir de projets réels menés par les participants (élaboration d'un budget prévisionnel, tableau de trésorerie, outils de gestion...)

Personnes concernées

Cette formation s'adresse aux professionnels de la santé, du médico-social, aux artistes et médiateurs culturels qui souhaitent approfondir leurs compétences en matière de montage et de gestion budgétaire dans le cadre d'un projet Culture & Santé.

Nombre de places limité (15 stagiaires maximum)

Dates

Mardi 26 février

Mardi 16 avril

Intervenants

- Un administrateur
- Un expert comptable ou un commissaire aux comptes
- Un conseiller en recherche mécénat

3 FORMATION-ACTION INTRA-HOSPITALIÈRE : LE PROJET CULTUREL DE L'ÉTABLISSEMENT

À l'initiative d'un établissement de soin, le Pôle de compétences Culture & Santé peut être sollicité pour concevoir et animer une formation-action ayant pour objectifs d'accompagner un groupe de professionnels de la santé et de la culture (type comité de pilotage ou groupe-projet) dans l'élaboration d'une démarche de projet au sein de la structure hospitalière.

Programmé sur 3 ou 4 journées, ce dispositif de formation a pour finalité l'élaboration collective d'une méthode de travail qui réponde à la fois aux exigences de la politique publique Culture & Santé et aux contraintes spécifiques de l'établissement.

Personnes concernées

Cette formation s'adresse plus particulièrement aux membres intéressés d'un comité de pilotage (ou groupe-projet) ainsi qu'aux acteurs culturels que l'établissement souhaite associer à sa démarche.

Objectifs pédagogiques

- Permettre aux membres du comité de pilotage ou groupe-projet de **repérer les fonctions de chacun dans une démarche coopérative.**
- **Proposer des méthodes et des outils** pour définir les grands axes du projet et coordonner conjointement les différentes actions à mettre en œuvre.
- **Faire émerger les valeurs communes** qui sous-tendent les pratiques relatives au projet artistique et culturel auprès des professionnels et des usagers.

Contenu pédagogique

Cette formation apportera aux acteurs hospitaliers et aux professionnels des arts et de la culture des outils de compréhension des réalités professionnelles et institutionnelles du secteur partenaire. Ceci pour mieux appréhender les spécificités et les exigences de la politique publique Culture & Santé.

Elle permettra, ensuite, à partir d'exemples représentatifs d'actions engagées ou de projets à venir, de dégager des éléments de méthode pour concevoir, mettre en œuvre et coordonner un projet d'action culturelle adapté au contexte hospitalier. Enfin, il s'agira d'analyser quelques situations susceptibles de nous renseigner sur les conditions à réunir pour une meilleure appropriation de la démarche par l'ensemble de la communauté hospitalière.

Exemple de déroulement

Formation programmée en quatre séquences :

Jour 1 : Rappel des orientations de la politique Culture & Santé et typologie des différentes formes de médiation artistiques et culturelles envisageables en milieu hospitalier. Analyse des premières expériences réalisées dans l'établissement de santé et enseignements à tirer pour élaborer un cadre de référence.

Jour 2 : Du projet de référence au projet opératoire : comment co-construire un programme d'actions entre le centre hospitalier et les partenaires associés ? Éléments de méthode sur l'écriture et la mise en œuvre du projet à partir de quelques exemples.

Jour 3 : Étude de quelques actions en cours pour examiner les enjeux du projet dans :
- le quotidien des personnes hospitalisées et du personnel de l'hôpital,
- l'organisation hospitalière et la coopération inter-professionnelle,
- les échanges entre l'hôpital et le territoire.

Jour 4 : La gouvernance du projet, la conduite des actions et l'évaluation partagée de la démarche au sein du comité de pilotage ou du groupe-projet.

Responsable pédagogique

Jean-Paul Rathier en collaboration avec le/la référant(e) du projet Culture & Santé de l'établissement.

Intervenants

En fonction de chaque formation-action.

Deux propositions de formation-action sont en cours d'élaboration avec le Centre hospitalier de Blaye et le Centre hospitalier Charles Perrens pour une réalisation en 2013.

4, 5, 6, 7 PRATIQUES DE CRÉATION PARTAGÉES DANS LA COMMUNAUTÉ HOSPITALIÈRE 4 STAGES DE 2 JOURS : CORPS EN MOUVEMENT, MUSIQUE, THÉÂTRE, ARTS VISUELS

Personnes concernées

Ces quatre formations s'adressent aux professionnels de la santé, du médico-social, aux artistes et médiateurs culturels qui développent et coordonnent des projets dans un lieu de soin. Elles s'adressent aussi à toutes les personnes qui souhaitent engager une réflexion sur la mise en place d'un tel projet.

Nombre de places limité par stage (15 personnes maximum).

Pour chaque stage les participants s'engageront à suivre les 2 journées de formation.

Objectifs pédagogiques

- **Apporter** aux stagiaires **des connaissances générales** sur :
 - la politique culturelle Culture & Santé au niveau national et en Aquitaine,
 - les finalités et les objectifs des dispositifs d'appels à projets « Culture & Santé » et « Culture et Handicap ».
- **Permettre la confrontation** entre les **acquis théoriques** et **l'expérience** de chacun pour favoriser le transfert de ces acquis dans le cadre de projets concrets.
- **Acquérir des éléments de méthode** pour penser la place de chaque pratique artistique dans l'environnement du soin.
- **Engager une réflexion** sur les **enjeux éthiques et esthétiques** de l'intégration de ces pratiques dans l'univers du soin.

Contenu pédagogique

- Présentation des finalités et des objectifs des politiques publiques « Culture & Santé » et « Culture et Handicap ».
- Transmission d'éléments de méthodes.
- Mise en situation des stagiaires par la médiation d'une pratique artistique.



«Concert de poche»
avec Eve Moreno (alto) et
Magali Fabre (haubois),
étudiantes du Cefedem Aquitaine
Service d'Hospitalisation

Intervenants

Pour chaque session, nous invitons un *chercheur spécialisé* dans le domaine ainsi qu'un ou plusieurs *artistes* chargés d'animer un atelier de pratique et de présenter leur expérience en milieu hospitalier ou médico-social.

Lieux

En fonction de chaque thématique les stagiaires seront accueillis dans un lieu culturel partenaire du Pôle de compétences. (Voir page 25)

4 LE CORPS EN MOUVEMENT (DANSE, ARTS DU CIRQUE, PRATIQUES SOMATIQUES) DANS L'UNIVERS DU SOIN

Vendredi 18 octobre

Jeudi 12 décembre

Ces deux jours de formations s'inscrivent dans la continuité d'une **journée nationale** sur « **Les arts du cirque et le monde du soin** », le mardi **23 avril 2013** à l'Agora de Boulazac en Dordogne, organisée par l'Agora en partenariat avec l'OARA, Hors les Murs, le Pôle de compétences Culture & Santé en Aquitaine et les partenaires de la convention régionale : DRAC, ARS et Région Aquitaine. Au programme : des récits d'expériences questionnant la place du clown dans l'univers du soin ; les techniques du corps pouvant être mobilisées dans ces contextes hospitaliers et médico-sociaux ; des interventions d'universitaires... Cette journée se conclura par deux formes artistiques liées au destin d'un jeune voltigeur : le film documentaire *Acrobates* d'Olivier Meyrou et le spectacle *Acrobate* mis en scène par Stéphane Ricordel, fondateur des Arts Sauts.

Pour en savoir plus :

Agora – Pôle national des arts du cirque

05 53 35 59 65 www.agora.boulazac.fr

5 LA PLACE DE LA MUSIQUE DANS UN ÉTABLISSEMENT HOSPITALIER OU MÉDICO-SOCIAL

Vendredi 24 mai

Vendredi 27 septembre

6 LES PRATIQUES THÉÂTRALES DANS UN ÉTABLISSEMENT HOSPITALIER OU MÉDICO-SOCIAL

Jeudi 16 mai

Vendredi 22 novembre

7 LES ARTS VISUELS ET LE MONDE DU SOIN

Mardi 9 avril

Mardi 17 septembre

* Le programme détaillé de chacune de ces quatre formations sera prochainement mis en ligne sur le site culture-sante-aquitaine.com

Dans quelle mesure la médiation artistique et culturelle peut-elle s'inscrire dans l'espace pédagogique de la formation en IFSI (Institut de Formation en Soins Infirmiers) pour favoriser la réflexivité professionnelle et l'acquisition de compétences ?

Personnes concernées

Formation proposée aux formateurs des IFSI d'Aquitaine (15 stagiaires maximum).

Objectifs pédagogiques :

- Mettre en perspective le rôle de la médiation artistique et culturelle comme : outil de *réflexivité professionnelle* dans les métiers du soin d'une part, occasion d'un questionnement sur les diverses *conceptions de la qualité* dans le champ sanitaire et le champ culturel d'autre part.
- Faire apparaître, à travers plusieurs exemples d'actions artistiques et culturelles réalisées dans différents types d'établissements, les objectifs communs aux Ministères de la Culture et de la Santé pour une meilleure prise en compte des *droits culturels* des personnes au sein d'une communauté hospitalière.
- Faire *l'expérience d'une médiation artistique* au cours du stage pour en apprécier la pertinence dans un espace de formation en soins infirmiers.

Contenu pédagogique

- **Présentation du concept « La clinique de l'activité »** de Yves Clot (chaire de psychologie du travail au CNAM Paris) qui vise à **analyser l'activité en prenant en compte la subjectivité de l'autre** ; cette méthode de confrontation croisée amène une prise de conscience et une réflexivité sur sa pratique professionnelle.
- **Mises en situation collectives** autour d'œuvres artistiques afin d'envisager autrement les représentations sur le métier et de favoriser *la reconnaissance du sensible dans le quotidien du soignant*.
- **Présentation et analyse de la réflexion sur le concept de qualité** en milieu hospitalier développée par Gilles Herreros et Bruno Milly dans leur ouvrage « La qualité à l'hôpital, un regard sociologique ». « *Derrière la diversité des conceptions de la qualité se manifeste (...) des points*



« Ma chambre et moi »
de Karen Gerbier

d'accord : l'objectif d'une amélioration passe par une mise en tension entre l'élaboration des procédures et leurs application d'une part, une meilleure coopération interprofessionnelle d'autre part (...). Encore faut-il que la qualité puisse être discutée et non pas instituée au rang de totem sur lequel aucune critique ne paraît possible. »

En quoi des pratiques artistiques partagées au sein de la communauté hospitalière permettent-elles :

- d'ouvrir cet espace critique sur la question de la qualité ?
- de stimuler la coopération inter-professionnelle ?

Dates

Mardi 29 janvier 2013

Vendredi 12 avril 2013

En fonction du nombre d'inscrits, cette formation pourra être re-programmée en cours d'année.

Pour chaque journée, le lieu sera précisé ultérieurement. (Voir page 25)

Intervenants

- Un chercheur spécialisé dans le domaine de la réflexivité professionnelle
- Un écrivain et un chorégraphe
- Un chercheur en sciences sociales : Gilles Herreros ou Bruno Milly (sous réserve)
- Un cadre de santé : Elysa Moncla

et aussi
avec l'IDDAC et le Département de la Gironde

Le Conseil général de la Gironde et l'IDDAC ont associé le Pôle de compétences Culture & Santé en Aquitaine à l'animation de formations sur deux dispositifs d'appels à projets.

9 L'UN EST L'AUTRE

Développer des projets artistiques et culturels basés sur la co-construction entre des structures en charge de personnes en situation de handicap et des opérateurs culturels.

Lundis 4 février et 18 mars

Maison départementale des Sports et de la Vie associative
(153 rue David Johnson à Bordeaux)

10 TEMPS MÊLÉS

Développer des projets artistiques et culturels basés sur la co-construction entre des EHPAD et des opérateurs culturels.

Lundis 18 février et 25 mars

Maison départementale des Sports et de la Vie associative
(153 rue David Johnson à Bordeaux)

Ces formations s'adressent aux porteurs de projets de ces deux dispositifs ayant développé des actions en 2012 et/ou inscrits dans un projet pour 2013. Ces propositions de formation s'appuient sur le principe de la transmission d'expériences.

Pour en savoir plus :

Téléchargement du programme complet et de la fiche d'inscription sur
<http://culture-sante-aquitaine.com>

Intervenants

associés

Ont participé aux formations 2011 et 2012

Catherine Bamvens *Chargée d'études documentaires et Responsable de l'unité médiathèque de l'ENAP Agen.*

Anne-Marie Bastien *Directrice adjointe CFMI Lyon*

Dr Anne-Marie de Belleville *Conseiller médical en charge des projets Culture & Santé ARS Aquitaine*

Docteur Sabine Berthier *Chef du service médecine interne et immunologie CHU Dijon*

Dominique Biondini *Responsable de la mission des pratiques culturelles Direction de la Culture et de la Citoyenneté Conseil général de la Gironde*

Sabrina Bozzano *Coordinatrice culturelle Maison d'arrêt de Gradignan*

Joël Brouch *Directeur de l'Office Artistique de la Région Aquitaine*

Dr Dandelot *Médecin à la DPAH Conseil général de la Gironde*

Patrick Duval *Directeur du Rocher de Palmer*

Cécile Ferreira *Chef de projet Direction de la Culture et de la Citoyenneté Conseil général de la Gironde*

Isabelle Ginot *Directrice du DU Techniques du corps et monde du soin Université Paris 8*

Jean-Pierre Chrétien Goni *Enseignant-chercheur au CNAM Paris et Directeur artistique de l'association Le Vent se lève Paris*

Sylvain Huc *Chorégraphe Cie Divergences Cazals*

Laura Innocenti *Responsable Unité Culture & Santé à l'Institut Bergonié*

Claire Jacquet *Directrice du FRAC Aquitaine*

Patrick Labesse *Responsable du centre de documentation Rocher de Palmer*

Anne Lacassagne *Artiste du Groupe d'Animation Musicale Pau*

Anne Claire Landrieu *Chef d'unité d'animation culturelle ENAP Agen.*

Françoise Liot *Sociologue des professions artistiques et des politiques culturelles, maître de conférences à l'Université Bordeaux 3*

Marie-Line Micheau-Heraud *Responsable du bureau administration générale à la DPAH Conseil général de la Gironde*

Sylvie Minvielle *Conseillère DRAC Aquitaine en charge du dispositif Culture & Santé*

Naomi Mutoh *Chorégraphe et danseuse*

Anne Peltriaux *Directrice des Arts au mur artothèque Pessac*

Marc Pichelin *Phonographe de la Cie Ouïe Dire Périgueux*

Carole Pronost *Médiatrice culturelle du FRAC Aquitaine*

Hélène Rio *Chargée de mission à Ecla.*

Coline Rogé *Chef de projet Ferme du Vinatier à Bron*

Marie-Jean Sauret *Professeur Université Toulouse 2 et psychanalyste Toulouse*

Jean-Paul Thibeau *Artiste intermédia, chercheur et enseignant. Coordinateur des «protocoles méta». Enseignant à l'école supérieure Art d'Aix en Provence*

Anne Toussaint *Artiste de la Cie Les yeux de l'Ouïe Paris*

Patrick Volpilhac *Directeur de l'Agence régionale Écla*

Partenaires

culturels

Lieux d'accueil des formations

OARA (*Office Artistique de la Région Aquitaine*) et **Molière-Scène d'Aquitaine**

ÉCLA (*Agence Régionale pour l'Écrit, le Cinéma, le Livre et l'Audiovisuel*)

FRAC (*Fonds Régional d'Art Contemporain*)

Le Cuvier *Centre de développement chorégraphique d'Aquitaine*

Le Rocher de Palmer

Agora de Boulazac *Pôle national des Arts du Cirque*

Institut Bergonié *Siège social du Pôle de Compétences Culture & Santé en Aquitaine*

DRAC Aquitaine *Partenaire de la convention Culture & Santé en Aquitaine*

Le projet du Pôle de compétences
Culture & Santé en Aquitaine
est soutenu par :

la Direction régionale des Affaires culturelles

l'Agence régionale de Santé

le Conseil régional d'Aquitaine

Bulletin

pré-inscription

Nom :

Prénom :

Structure :

Fonction :

Adresse Postale :

.....

.....

Tel. :

@ :

Formations

Cochez ci-dessous les cases correspondant aux formations choisies *

1. 2. 3. 4. 5. 6. 7. 8. 9. 10.

* Le programme détaillé de chaque formation choisie vous sera adressé après réception de votre bulletin de pré-inscription.

Je souhaite également participer à la
JOURNÉE NATIONALE «LES ARTS DU CIRQUE ET LE MONDE DU SOIN»
à Boulazac (24) **le mardi 23 avril**
Gratuit

Bulletin à retourner

à l'adresse suivante

Pôle de compétences Culture & Santé en Aquitaine
17^{bis} Avenue Salvador Allende 33 130 Bègles

Pôle de compétences Culture & Santé en Aquitaine

SCIC à responsabilité limitée et à capital variable

Siret : 532 837 796 00012 / APE : 8559A - n° organisme de formation : 72 33 08580 33

Port. : 06 30 57 73 53 Email : contact@culture-sante-aquitaine.com

Siège social : Institut Bergonié, 229, Cours de l'Argonne 33 076 Bordeaux

Siège administratif : 17^{bis} A^{ve} Salvador Allende 33 130 Bègles

Contacts :

Alexandra Martin *Coordinatrice pédagogique*

06 30 57 73 53

a.martin@culture-sante-aquitaine.com

<http://culture-sante-aquitaine.com>

Photographies

de Vincent Monthiers

dans le cadre de «Culture & Santé à l'Institut Bergonié»