

*Sur le chemin  
du jardin*

Le  
Jardin  
des  
Sens

■ ■ ■ MAISON DE SANTÉ  
**MARIE GALÈNE**  
Association des Dames du Calvaire

**Dossier de presse**  
Mai 2017

**Contacts Presse**

Michelle Rustichelli - 05 57 22 25 57  
m.rustichelli@mariegalene.org

Géraldine Goulinet Fité : 06 63 31 90 25  
g.goulinet@mariegalene.org

## Inauguration du Jardin des Sens : la Maison de Santé Marie Galène trace son chemin

*C'est en présence de Monsieur Alain Juppé, maire de Bordeaux que Michelle Rustichelli, directrice de la Maison de Santé Marie Galène, accompagnée du Président de l'association des Dames du Calvaire, des administrateurs, du personnel et des bénévoles de l'établissement inaugureront le mardi 30 mai 2017 à 11h le Jardin des Sens à vocation thérapeutique.*

Après 4 ans de projet et 2 ans de travaux, la Maison de Santé Marie Galène dévoile son nouvel écrin de verdure en plein cœur de Bordeaux Caudéran. Havre de paix historique, le parc du «Quadrille des Dames du Calvaire» prend un nouvel essor en rhabillant entièrement l'espace en un jardin à vocation thérapeutique.

A l'origine de ce projet, une idée, celle de trois soignantes de l'établissement qui se saisissent du patrimoine historique du Parc pour tracer un nouveau chemin à l'histoire de la Maison de Santé Marie Galène : celle d'accompagner la démarche de soins, le bien être des patients et des professionnels, en proposant le Jardin comme outil thérapeutique à la prise en charge des patients et de leurs proches, afin de les aider à trouver du sens, à avancer malgré la maladie et la dépendance, et à vivre pleinement l'instant présent.

Structuré autour des 5 sens, le jardin est conçu comme un parcours initiatique à la fois apaisant et soignant pour permettre un réinvestissement du corps, la (re)découverte de sensations, un espace pour entrer en relation avec une population composée majoritairement de personnes âgées en perte d'autonomie ou en fin de vie mais aussi de personnes atteintes de maladies graves et évolutives.

Dessiné par les élèves du BTS Aménagements Paysagers du CDFP du Lycée agricole de Blanquefort, le projet reçoit rapidement le soutien de la Direction de Marie Galène qui orchestre alors la recherche de fonds et la maîtrise d'ouvrage des travaux. Convaincue du bien-fondé de cette approche non-médicamenteuse, soucieuse du bien-être de la personne et de ses émotions dans les pratiques de soins, la réhabilitation du Jardin devient alors un axe central de la politique médicale et de développement durable de l'établissement.

C'est aussi la marque d'un engagement responsable et sociétal fort, au vu des soutiens financiers reçus des très nombreux donateurs (particuliers, mécènes et Fondations) pour financer en totalité les 127 500€ d'investissements nécessaires.

Cette fenêtre ouverte sur le jardin se veut aussi une ouverture sur le Quartier de Caudéran: dès 14h, les Caudéranais sont invités à venir à la Maison de Santé Marie Galène pour une «Chasse aux 5 sens». A l'avenir, plusieurs projets d'animations socio-culturels en direction des enfants et du tissu associatif sont actuellement à l'étude pour (re)découvrir ce lieu chargé d'histoire et saisir le sens donné à cette démarche de soins.

### Contacts Presse

Michelle Rustichelli  
05 57 22 25 57

Géraldine Goulinet-Fité  
06 63 31 90 25



Le Jardin  
des Sens

MAISON DE SANTÉ  
MARIE GALÈNE  
Association des Dames du Calvaire

## Programme de l'inauguration

### Des discours à la Déferlante : visions singulières du Jardin

*Discours inauguraux et découverte de l'oeuvre de Julien Mouroux, artiste plasticien*

Dans l'ordre des discours :

Monsieur Eviénios Janna, Président du Conseil d'Administration de l'Association des Dames du Calvaire  
Madame Michelle Rustichelli, Directrice de la Maison de Santé Marie Galène

Monsieur Nicolas Shindler, formateur au Centre de Formation des Apprentis Agricoles de Blanquefort

Monsieur le Dr Michel Colle, Pédiatre et auteur du manuscrit « Des serres chaudes de Quadrille au Jardin des Sens de Marie Galène »

Monsieur Alain Juppé, Maire de Bordeaux, Président de Bordeaux Métropole, Ancien Premier Ministre

Découverte de l'oeuvre de Land Art «La Déferlante» de l'artiste plasticien Julien Mouroux

### Du Jardin à Marie Galène : parcours initiatique des 5 sens

*Visites guidées «vues du Jardin à Marie Galène» : la chasse des 5 sens*

Visites des différents espaces sensoriels du Jardin, initiations à l'expression des 5 sens, exploration numérique de la faune du Jardin, découverte de l'exposition «Sur le chemin du Jardin» au service de soins de suite et de réadaptation (SSR), rendez-vous avec son empreinte olfactive d'aromathérapie, tête à tête avec l'histoire de Marie Galène au Musée des Dames du Calvaire et rencontres gustatives inattendues sur les 5 sens.

## Pause déjeuner

### Du Jardin à Marie Galène : parcours initiatique des 5 sens

*Visites guidées «vues du Jardin à Marie Galène» : la chasse aux 5 sens*

Après midi Portes-ouvertes aux Bordelais.

Proposition d'un parcours initiatique sous forme d'une chasse aux 5 sens à partir de la visite du Jardin et des étapes sur les différents ateliers sensoriels proposés.

### Pauses bucoliques et aromatiques

*Ambiances musicales et pauses gustatives.*





Le Jardin  
des Sens

MAISON DE SANTÉ  
MARIE GALÈNE  
Association des Dames du Calvaire

## De Marie Galène au Jardin Un espace d'accueil au coeur des soins

« Le plus grand arbre est né d'une graine menue »  
Lao-Tseu

### En chiffres

La maison de santé Marie Galène dispose d'une capacité autorisée de 73 lits et places installés et répartis ainsi :

- ▶ un Pôle Soins de Suite et Réadaptation (SSR) de 58 lits, dont 20 lits spécialisés gériatriques et 6 lits dédiés à la prise en charge de patients porteurs de glioblastomes (tumeurs cérébrales),
- ▶ une Unité de Soins Palliatifs de 12 lits (USP), réservée aux situations les plus complexes,
- ▶ 3 places d'Hospitalisation de Jour au sein du Pôle Palliatif
- ▶ Une équipe mobile de Soins Palliatifs (EMSP) en charge d'orienter et coordonner les prises en charge de soins palliatifs avec les cliniques et structures médico-sociales de Bordeaux.
- ▶ L'établissement fonctionne grâce à la présence de 86 salariés (73 femmes et 13 hommes).

La population accueillie à la maison de santé Marie Galène est composée majoritairement de personnes âgées en perte d'autonomie ou en fin de vie mais aussi de personnes atteintes de maladies graves et évolutives. Pour ces patients, l'hospitalisation est source de nombreuses souffrances, de perte de repères et de questions existentielles. La difficulté, pour eux et leur famille, de se projeter dans l'avenir conduit souvent à un désinvestissement de leur corps et du monde extérieur, à une absence de désir pour toute forme de projets.

Dans ce contexte de perte identitaire majeure, les soignants se questionnent souvent en équipe sur les **réponses non médicamenteuses** qu'ils peuvent apporter au patient, pour l'aider à trouver du sens, à avancer encore, malgré la maladie et la dépendance, à vivre pleinement l'instant présent.

Devant ces moments difficiles, tant sur le plan émotionnel que physiquement, le jardin a semblé être un excellent moyen de s'extraire des difficultés de leur quotidien.

C'est un endroit privilégié pour marcher, reprendre contact en douceur avec l'extérieur, s'imprégner d'une autre ambiance, partager des moments en famille. Bien que le service des TC et l'USP proposent aux parents et aux enfants – sans restriction d'horaires de visites – un salon

des familles pour se détendre ou de se restaurer et aux enfants de jouir de l'espace jeux, il manquait au Parc de Marie Galène, **un projet structurant d'accueil et patients et de leurs proches. Né de réflexions communes aux différents services de l'établissement, le Jardin des Sens est le fruit d'un travail en pluri et interdisciplinarité qui, grâce aux différents regards posés par les professionnels de l'établissement a permis une élaboration collégiale et partagée.**

### Focus sur les prises en charge médicales et soignantes à Marie Galène

82% de la population accueillie en SSR a plus de 70 ans (60% plus de 80 ans) confortant ainsi à ce service une vocation gériatrique.

La durée moyenne de séjour est de 28,59 jours dans l'établissement. Les pathologies rencontrées se sont diversifiées du fait de cette population vieillissante (traumatologie mais aussi oncologie, poly pathologies gériatriques, rhumatologie...). 72% de ces patients rejoindront leur domicile.

Pour les prises en charge de patients atteints de tumeurs cérébrales malignes primitives, la moyenne d'âge est de 62 ans, pour une durée moyenne de séjour de 44 jours.

L'unité de soins palliatifs quant à elle, accueille des patients dont la moyenne d'âge est de 70 ans (30% ont plus de 80 ans).

Ces patients restent en moyenne 12,34 jours dans le service. Les pathologies les plus fréquentes sont des pathologies digestives, respiratoires, neurologiques. La majorité décède dans le service.

Le service d'Hôpital de Jour prend en charge des patients relevant de soins palliatifs précoces, afin de favoriser un maintien à domicile de qualité. L'âge moyen est de 59 ans et 54% sont des hommes. 61% de patients sont atteints de tumeurs cérébrales, et 37% de patients atteints de cancers digestifs, respiratoires, gynécologiques, etc. Dans 94% des cas, les patients venant à l'HDJ vivent à leur domicile.



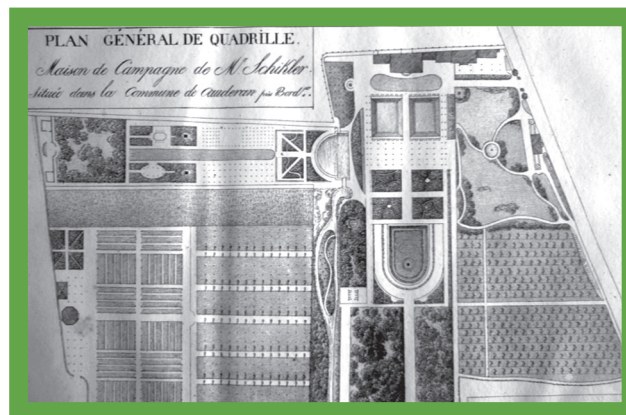
Le Jardin  
des Sens

MAISON DE SANTÉ  
MARIE GALÈNE  
Association des Dames du Calvaire

## De Marie Galène au Jardin Sur les sentiers de l'histoire

*« Nous voulons une œuvre vivante, florissante,  
indispensable pour les services qu'elle rend, qui  
croîtra sans cesse » Suzanne Bottu*

Le parc fait partie intégrante du patrimoine historique de Marie Galène. Intégrée au domaine de Quadrille, les archives municipales de Bordeaux rappellent que le domaine de Marie Galène est acheté au milieu du XVIII<sup>e</sup> siècle par quatre des frères Journu, sur lequel ils font construire une maison à Caudéran. Pour bien montrer qu'elle leur appartient en commun ils l'appellent « Quadrille ». En 1820, une famille de banquiers originaires d'Allemagne achète à son tour le domaine. A l'époque ce lieu a la réputation d'être l'un des plus élégants de la banlieue bordelaise. Le jardin construit sur le ruisseau de Caudéran est renommé pour ses serres et sa fraîcheur.



Après être passé dans les mains de différents propriétaires, le domaine est acheté en 1833 par les dames du Sacré Cœur pour y être transformé en pensionnat puis en collège et en couvent. Le collège accueille des jeunes filles issues de l'aristocratie bordelaise et leur offre un magnifique ouvrage paysager de 25 hectares. Le couvent reçoit les jeunes filles provenant de milieux plus défavorisés.

C'est après la loi de séparation de l'église et de l'état en 1905 qu'une partie du domaine est rachetée et devient « Maison des Dames du Calvaire » dirigée par Mme Jouffrault qui accueille sa première malade le 4 juillet 1906.

Le siècle suivant est marqué par de multiples transformations de la maison de santé, en raison de l'augmentation régulière du nombre de lits et de la diversification de l'activité médicale (soins fin de vie, SSR puis UMTG), jusqu'à devenir ce qu'elle est aujourd'hui. Les bâtiments se sont développés en trois étapes, laissant peu de place au jardin actuel, considéré pourtant comme un important poumon vert du quartier aux yeux de ses habitants.

Dans ce contexte d'évolution, le jardin a subi une nette diminution de sa superficie, passant de 25 hectares à 2000m<sup>2</sup> actuellement.





Le Jardin  
des Sens

MAISON DE SANTÉ  
MARIE GALÈNE  
Association des Dames du Calvaire

## De Marie Galène au Jardin Sur les traces du soin

«Au-delà des mots (et des maux)  
entrons en relation»

Au fur et à mesure de l'histoire, la réhabilitation du parc va prendre un rôle thérapeutique tout en offrant à ses usagers un univers, une ambiance propice à la réflexion, à la détente et au bien-être. De sorte qu'aujourd'hui, **il est un outil intégré à la démarche de soins.**

### La symbolique du jardin

En 306 av J.C, «Le Jardin» d'Epicure visait à atteindre la sagesse en harmonie avec la nature. Puis Cicéron, en 140 av J.C, créa «l'Académie» composé d'espaces dédiés au travail intellectuel d'une part et aux exercices physiques d'autre part.

Cette tradition du jardin-éducation s'est perpétuée jusqu'au XVIIIème par Jean Jacques Rousseau (cultiver son jardin a pour lui double signification). Pour Victor Hugo, le jardin se fait plus sauvage. A la même époque, George Sand, aimait jardiner « à s'abrutir ».

La littérature est ainsi riche en écrivains jardiniers, en poètes à la recherche d'inspiration.

Dans le langage populaire, les fleurs ont une signification et le jardin image de nombreuses expressions françaises.

Au delà de la symbolique, le jardin, en milieu thérapeutique ou dans des structures d'accompagnement pour le handicap, permet surtout la communication entre personnel et patients, entre différentes générations ou milieux sociaux. C'est un lieu d'ouverture, un espace où l'on partage conseils, travail et enthousiasme pour s'occuper des autres vivants que sont les fleurs, les herbes aromatiques, les arbres. Développés à partir de leurs vertus pédagogiques et d'ateliers thérapeutiques, les jardins thérapeutiques sont rapidement devenus populaires aux Royaume-Unis et en Allemagne avant d'être développés en France.

Fidèle à la conception des jardins thérapeutiques, le Jardin des Sens de Marie Galène est conçu selon l'approche Snoezelen®. Celle-ci a été développée dans les années 1970 par deux jeunes hollandais (Ad Verhuel et J. Hulsegge). Le terme «Snoezelen» est la contraction de Snueffelen (renifler, sentir) et de doezelen (sommoler), que l'on pourrait traduire autour de la notion d'exploration sensorielle et de détente et plaisir.

Cette méthode se répand maintenant dans les secteurs gériatrique et psychiatrique. Elle est très indiquée pour

les troubles cognitifs, relationnels et anxieux. En effet, l'approche philosophique consiste à se départir d'une approche déficitaire pour aller vers une approche des capacités restantes, de la mémoire affective et émotionnelle, de l'expression de soi.

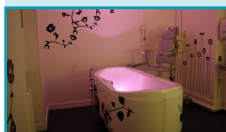
La démarche, non directive, est basée sur l'éveil de la personne stimulée au monde extérieur par le biais de son corps et de ses cinq sens.

Cet éveil permet à la personne stimulée de prendre une meilleure conscience de l'ici et maintenant et ainsi de donner plus de substance à sa relation au réel.

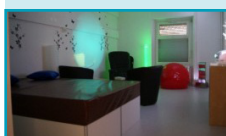
Un accompagnateur peut apporter son aide en écoutant les réponses aux stimuli et en agissant sur l'ambiance si nécessaire.

### Les différents espaces thérapeutiques de la Maison de Santé Marie Galène

Plusieurs espaces sont destinés à la prise en soin des personnes accueillies au sein de l'établissement.



**Les salles de bains thérapeutiques** font partie intégrante des outils de soins non médicamenteux de l'établissement et sont adaptées aux besoins et possibilités de chacun.



**Un espace sensoriel** basé sur une méthode de stimulation et d'exploration sensorielle en faisant appel au 5 sens dans une démarche de « prendre soins » avec un juste équilibre entre la stimulation et la relaxation.



**Un espace corporel** où sont proposées des activités visant à améliorer et redynamiser vos possibilités physiques (équilibre, marche, coordination...).



# Le Jardin des Sens

MAISON DE SANTÉ  
**MARIE GALÈNE**  
Association des Dames du Calvaire

## De Marie Galène au Jardin Sur les pas des 5 sens

*«Quand chaque instant devient signifiant, plus rien n'est insignifiant»*

Pour pouvoir appliquer l'approche Snoezelen® dans le parc, la réflexion s'est portée sur les moyens de stimuler les 5 sens du patient pour son rétablissement et son bien-être, mais aussi aux moyens de créer une véritable relation entre le patient et le soignant.

### Le partenariat avec le CFA de Blanquefort

La conception de ce jardin a été confiée au Centre de Formation des Apprentis Agricoles de Blanquefort et à leur filière BTSA Aménagements paysagers

La formation des apprentis se déroulant sur deux années, elle leur a permis un suivi approfondi du projet pour aboutir à des propositions d'aménagement et rechercher les entreprises susceptibles d'intervenir dans la réalisation du jardin.

Le CFAA fait partie de l'Établissement Public Local d'Enseignement et de Formation Professionnelle Agricole de Bordeaux Gironde. Cet établissement relevant du ministère de l'agriculture, réunit trois lycées agro-viticoles et deux centres de formation.

Une convention a donc été signée entre la maison de santé Marie Galène et le CFAA pour une durée de deux ans entre 2013 et 2015.

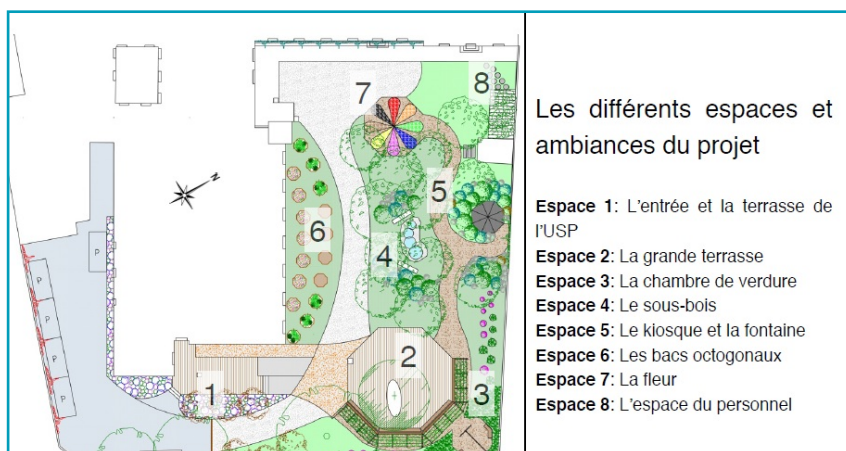
La première année a été consacrée à la mise en place d'ateliers sur la conception des aménagements paysagers, le choix des essences et variétés végétales compatibles avec le projet. Des rencontres sur site seront organisées.

La deuxième année s'est focalisée sur la recherche d'entreprises, le phasage des travaux de réalisation et le suivi externe des travaux.

Ainsi et dès 2013, un important travail de réflexion a été engagé par l'équipe soignante, accompagnée par les jeunes adultes en formation professionnelle en travaux paysagers du CFA de Blanquefort pour structurer la démarche autour des deux sphères sensori-motrices et ce, afin de créer des interactions permanentes entre l'approche perceptive qui permet de faire trace sensorielle et mnésique et la démarche fonctionnelle qui cherche à stimuler les progrès moteurs de la personne.

Au lieu de s'attacher au corps subi, faible, douloureux, amaigri, amyotrophié et déséquilibré, qui cherche à tout prix à se mouvoir en luttant pour (sur)vivre, l'utilisation du jardin comme outil thérapeutique cible davantage et de manière totalement désintéressée le corps-propre, en termes d'éprouvés, de perceptions, d'expérimentations, de représentations et de vécus-souvenirs. La sollicitation sensorielle permet au patient de se (re)découvrir, d'orienter son attention et ses efforts sans le confronter à ses impossibilités.

Le but n'est pas l'action mais le ressenti.



### Focus sur l'étude de faisabilité

Pour concevoir ce projet, étudiants et soignants ont d'abord procédé à une analyse des usages en réalisant différentes observations, interrogeant les personnels et les patients. Ils se sont ensuite intéressés à l'analyse des flux de circulation pour identifier les différents zonages et adapter les implantations à partir d'une étude des sols.





# Le Jardin des Sens

MAISON DE SANTÉ  
**MARIE GALÈNE**  
Association des Dames du Calvaire

## De Marie Galène au Jardin Sur le parcours thérapeutique

«Quand chaque instant devient signifiant, plus rien n'est insignifiant»

L'agencement du jardin est pensé comme un itinéraire thérapeutique articulé autour de 2 sphères sensori-motrices offertes aux soignants, patients et proches pour favoriser les rencontres.

### Autour de la sphère sensorielle

#### Le visuel

Le visuel est sollicité au travers des couleurs, des jeux de lumières et des mouvements de la faune et de la flore. Les végétaux indiquent les saisons en favorisant la structuration temporelle.

#### L'audition

L'audition est stimulée par l'expression de la nature et l'aménagement du jardin : bruissement du vent dans les branches, chants des oiseaux, l'écoulement de l'eau, bruits environnants internes et externes à l'établissement.

#### Le goût

Le goût est offert par la présence de petits arbres et arbustes fruitiers (framboisier, pommiers, poirier) et des plantes aromatiques permettant une dégustation éventuelle au détour d'une promenade.

#### L'olfactif

Ce sens est éveillé par l'odeur de la terre mouillée, des fleurs et des plantes aromatiques, odeurs de cuisine....

#### Le tactile et la proprioception

Ils sont omniprésents dans le jardin et notamment centrés sur la Fleur grâce à sa diversité minérale et végétale favorisant la sensorialité et la motricité (marche) : volume, texture, matière, relief...

### Autour de la sphère motrice et fonctionnelle

Le jardin est un lieu où l'on peut réaliser diverses activités :

**Favoriser une motricité** globale, spontanée et coordonnée : s'accroupir, se relever, saisir, attraper, tenir,

**Favoriser les exercices physiques en réadaptation**, à but préventif ou thérapeutique, Favoriser le renforcement de la fonction d'équilibration,

**Favoriser la marche** sur terrain plat ou varié (gravier de différentes tailles, sable, pelouse, terre, sol dur), avec éléments de parcours moteur,

**Soutenir l'autonomie**,

**Entretenir et renforcer l'appareil musculaire**, squelettique et locomoteur.

**Assouplir les articulations**,

**Lever l'appréhension aux chutes** et au vide, entre autres grâce à des mises en situation d'activités familières avant un retour à domicile,

**Contribuer à améliorer la qualité de vie au travail du personnel** : aide à se ressourcer, à s'évader, à se détendre, à s'apaiser...

Ces activités physiques peuvent améliorer l'appétit (via une consommation des calories) et le transit. On peut espérer également des bénéfices au niveau des appareils respiratoire et cardio-vasculaire.»

Illustrations  
Brigitte Thomas



### Focus sur la fleur thérapeutique

La fleur thérapeutique a été pensée par une apprentie du groupe BTS travaux paysagers comme un outil de travail pour les activités thérapeutiques portant sur la proprioception et la marche sur sol varié. Lorsque le groupe a présenté sa maquette, nous avons été séduits par l'originalité de l'outil et son côté innovant. Cette fleur unique, visible des fenêtres du 1<sup>er</sup> étage, invite les patients à venir la découvrir et de ce fait, les incite à sortir de leur chambre. Sa composition faite de divers revêtements permet aux patients, avec l'aide des professionnels, de reprendre confiance dans la marche. Sa position dans le jardin sur un lieu de passage la rend très accessible.







Le Jardin  
des Sens

MAISON DE SANTÉ  
MARIE GALÈNE  
Association des Dames du Calvaire

## De Marie Galène au Jardin Un jardin semé avec patience et rigueur

Sur le plan financier, les investissements nécessaires à la réhabilitation du Jardin ont fait l'objet d'une gestion rigoureuse, entièrement liée à l'obtention de subventions et dons de particuliers, de mécènes et de Fondations pour un budget de 127 500 euros.

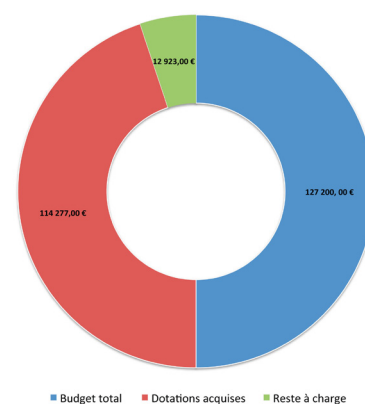
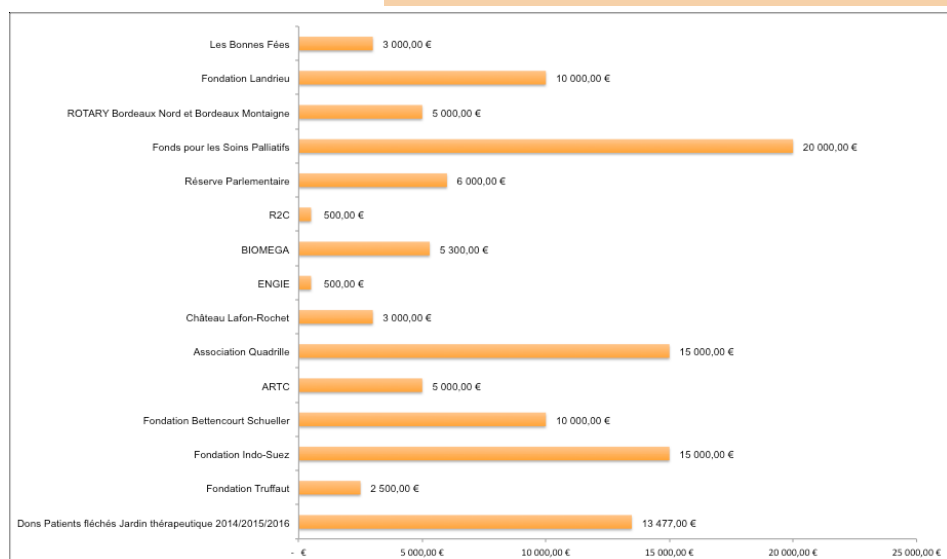
Conformément à l'APS (avant projet sommaire), sont d'abord réalisés les travaux de terrassement, les cheminements en béton résiné et l'installation du réseau d'arrosage. Puis sont créés en priorité la fontaine entourée de rochers et ses dalles effets miroir d'eau, le kiosque, la fleur thérapeutique et tous les espaces plantés (bamboueraie et verger).

Le début d'année 2017 et l'entrée de nouveaux dons permettent de réaliser les travaux d'embellissement avec la mise en place de la grande terrasse et la plantation d'un Quercus Rubras (en remplacement du saule), l'installation du mur d'eau au niveau de la chambre de verdure, de la pergola sur le cheminement autour de la grande terrasse et la plantation des éléments restants.

Enfin, la dernière tranche des travaux, réalisée par les services internes de Marie Galène a consisté à assurer la réfection de la terrasse de l'Unité de Soins Palliatifs et du remplacement des barrières entourant la terrasse, d'électrifier le jardin pour l'éclairage et l'arrosage automatique, de ré-aménager l'espace fumeur du personnel et de planter les herbes aromatiques autour de la grande terrasse et de la rampe d'accès.

### UN REMERCIEMENT

Tout particulièrement au Fonds pour les soins palliatifs qui a soutenu, grâce à son partenariat avec le Groupe B2V, la réalisation de ce jardin et lui a permis notamment de bénéficier d'un mécénat de compétences de Klorane Botanical Foundation ainsi que d'une mise en réseau importante.





Le Jardin  
des Sens

MAISON DE SANTÉ  
MARIE GALÈNE  
Association des Dames du Calvaire

## De Marie Galène au Jardin Le fruit d'une démarche de développement durable

La conception du programme d'inauguration signe la volonté pour Marie Galène d'ancrer la création et la vie du Jardin des Sens comme axe central de son projet d'établissement.

En parfaite adéquation avec les orientations du projet médical et de soins, le Jardin des Sens est aussi la démonstration d'une démarche de développement durable volontariste et engagée.

### A propos du Projet d'établissement 2012-2017

Articulé autour du projet médical, fixant les orientations pour les 5 années à venir, ce document institutionnel permet à l'établissement d'afficher sa vision stratégique nécessaire à la contractualisation des objectifs et des moyens (COM) avec l'Agence Régionale de Santé.

Il donne ainsi la feuille de route pour conduire la politique en matière de management des ressources humaines, au regard des exigences de qualité et de gestion des risques, en lien avec le pilotage du système d'information et les opportunités d'investissement de l'établissement.

Porté par les valeurs éthiques et historique de l'établissement, le projet 2012-2017, comme le prochain, s'appuie sur une approche humaniste, responsable et durable incarnée par un engagement fort à la démarche de Développement Durable et de RSE.

#### La réhabilitation du Jardin se rapproche bien sûr de la préservation de la biodiversité.

A ce titre, le mécénat de compétences avec la Fondation Klorane permet aux détours des chemins du Jardin, de redécouvrir la faune de ce lieu et plus particulièrement les oiseaux qui nichent dans le parc. Grâce à un QRCode édité sur les pancartes, les visiteurs peuvent télécharger les chants des oiseaux et ainsi tenter de reconnaître les différentes espèces présentes dans le jardin.

#### La réhabilitation du Jardin s'appuie sur une démarche valorisant les circuits courts et le recyclage des déchets.

La plantation d'arbres fruitiers et de plantes aromatiques est réalisée sans pesticides pour un usage personnel et collectif à l'établissement, en lien avec le prestataire gestionnaire de la restauration - R2C. De même, les déchets alimentaires vont pouvoir être compostés et servir d'engrais naturels à l'entretien du jardin.

#### La réhabilitation du Jardin vise à (re)valoriser le patrimoine culturel et historique du quartier de Caudéran de Bordeaux et favoriser le lien social.

Si l'âme des Dames du Calvaire a été immortalisée par le Musée au rez-de-chaussée de l'ancien couvent, l'exposition permanente «Sur le Chemin du Jardin» proposé au 1er étage du bâtiment SSR, offre aux patients et visiteurs, l'occasion de revivre l'histoire des serres chaudes de Quadrille jusqu'à la conception du Jardin des Sens, incarné notamment par la Fleur Thérapeutique.

A terme, la Maison de Santé Marie Galène, en lien avec l'Association Pallia Plus, souhaite développer des projets socio-culturels intergénérationnels et citoyens avec les associations et les habitants du quartier.

#### La réhabilitation du Jardin s'inscrit dans une démarche de Responsabilité Sociale des Entreprises.

En effet, l'entretien du Jardin est confié à l'ESAT Les Eyquems dans le souci d'accompagner la réinsertion de personnes en situation de handicap. Ouvert depuis le 1<sup>er</sup> Novembre 1994, à Mérignac, cet établissement accueille et accompagne aujourd'hui 95 personnes handicapées à partir de 18 ans (ou 16 ans avec dérogation) présentant prioritairement des déficiences sensorielles (vision et/ou audition), avec ou sans handicap associé.





Le Jardin  
des Sens

MAISON DE SANTÉ  
MARIE GALÈNE  
Association des Dames du Calvaire

## De Marie Galène au Jardin Faire de l'inauguration une empreinte Culturelle

Riche d'un patrimoine historique porté par les valeurs des Dames du Calvaire et fort d'une dynamique d'établissement centrée sur une politique d'innovation humaine et sociale, l'axe «Culture et Santé» devient un pilier naturel pour valoriser et promouvoir le Jardin des sens auprès des publics et permettre un dialogue continu entre Arts et Jardin. Ainsi et en prémisses d'actions potentiellement reconductibles, trois orientations culturelles ont été choisies pour ponctuer et donner du sens au programme d'inauguration.

### Le Land Art ou Art environnemental comme l'expression vivante de l'Art et du Jardin

Tendance de l'art contemporain utilisant le cadre et les matériaux de la nature (bois, terre, pierres, sable, eau, rocher, etc.), ce mouvement envisage la nature non plus en terme de représentations mais comme le cœur-même de la création artistique (*in situ*). La rencontre avec l'artiste plasticien Julien Mouroux permet à la Maison de Santé Marie Galène de formaliser, avec l'oeuvre «la Déferlante» cette conception dynamique dans laquelle l'établissement a voulu incarner autant son engagement dans une démarche de développement durable qu'un accès à la culture pour tous.

Julien Mouroux, artiste plasticien à propos de «La Déferlante»

Mon processus créatif trouve ses racines dans ma formation de paysagiste; partant d'une approche empirique de l'environnement et convaincu de la dimension sculpturale du travail de la terre, je choisis la nature comme sujet, médium et atelier.

Inspiré dans ma pratique du Land Art par les concepts de Jardin en Mouvement et de Tiers-Paysage développés par Gilles Clément, je choisis les friches pour champ d'action. Au travers de mes installations, je cherche à rendre sensibles les ressources et la vitalité de ces espaces en transition.

Soumis à la pression des enjeux liés au renouvellement urbain, ces refuges de diversité biologique offrent pourtant à l'image du jardin, un lieu de rencontre entre l'Homme et la Nature. Exemples de résilience et de générosité, les plantes vagabondes et pionnières y foisonnent et sont la matière première de mon propos sur la vie de la Terre. Qu'ils soient éphémères ou pérennes, mes travaux questionnent le paysage et les dynamiques qui l'animent; ils sont une invitation à changer de regard, à tisser de nouveaux liens avec son environnement quotidien.

Pour le jardin des sens de la Maison de santé Marie Galène je voulais avant tout que ma proposition s'intègre au projet paysager. À partir de deux espaces, la fontaine et le sous bois, j'ai imaginé une sculpture qui réunit deux éléments : l'eau et la terre. L'eau donne la vie et inspire la forme de la vague, la terre offre la matière pour saisir et modeler son mouvement. La structure de branches tressées abrite à ses pieds de jeunes plants de saule tortueux et de chèvrefeuille, destinés à poursuivre la création par leur entrelacement avec elle. La sculpture devient support de culture.

Jouant des textures et des couleurs de son feuillage, La Déferlante est une « onde sylvestre » qui se propage à travers le jardin en accompagnant le promeneur.



Cultures & santé  
pôle santé  
en Aquitaine

### Focus sur Culture et Santé

Depuis sa création, le ministère de la Culture et de la Communication s'est attaché à favoriser l'accès à la culture des personnes qui en sont éloignées. C'est ainsi qu'il a établi des partenariats avec les ministères chargés de la justice, de la ville, de l'éducation nationale ou de la jeunesse. C'est dans ce cadre qu'il s'est rapproché dès les années 90 du ministère de la Santé avec lequel il a signé une convention le 4 mai 1999.

Cette Convention définit un programme national «Culture et santé» (anciennement «Culture à l'hôpital») dont l'objectif est d'inciter, acteurs culturels et responsables d'établissement de santé à construire ensemble, une politique culturelle inscrite dans le projet d'établissement de chaque hôpital. Pour sa mise en œuvre les Directions régionales des affaires culturelles (DRAC) et les Agences régionales de Santé (ARS) sont appelées à se rapprocher et à signer des conventions régionales et les établissements de santé à solliciter les réseaux culturels de proximité.



Le Jardin  
des Sens

MAISON DE SANTÉ  
MARIE GALÈNE  
Association des Dames du Calvaire

## De Marie Galène au Jardin Faire de l'inauguration une empreinte Culturelle

«*Des Serres chaudes de Quadrille au Jardin des Sens*», l'écriture comme testament sur l'Histoire d'un lieu.

Ancien Pédiatre formé aux Hôpitaux Universitaires de Bordeaux, si cet homme a consacré une partie importante de son activité professionnelle à la compréhension et au traitement des anomalies de croissance chez l'enfant, il est aussi connu pour ses talents d'auteur où il explore, ausculte et restitue toute l'histoire de la capitale Girondine à travers la rédaction de plusieurs ouvrages :

*Rues, places et cours de Bordeaux pendant la Révolution (Pimientos, 2007),  
Les rues disparues de Bordeaux (A. Editions, 2012),  
Contes et Légendes du Vieux Bordeaux (Pimientos, 2014),  
Héros oubliés de Bordeaux sous la Terreur (Pimientos, 2016),  
Pierre Bernadau, le Grincheux de Bordeaux (Dossiers d'Aquitaine, 2016)  
Pierre Guérin, une étonnante carrière de chirurgien (Dossiers d'Aquitaine, 2017)*

Aujourd'hui et à son initiative, Michel Colle signe un document sur l'histoire de Quadrille à Caudéran qu'il dédicacera à l'occasion de l'inauguration. Par ce geste, il offre un testament unique à la Maison de Santé Marie Galène d'enraciner la réhabilitation du Jardin comme le témoin du patrimoine culturel et historique de la ville de Bordeaux Caudéran.

C'est aussi l'occasion pour cet homme de sciences et de lettres de sceller pour la première fois, l'alliance des deux passions qui ont guidés sa vie : celle de la pratique de la médecine pédiatrique et celle de la quête de ses ancêtres comme le moyen de nous souvenir que «*Pour l'homme, le passé ressemble singulièrement à l'avenir. Lui raconter ce qui fut, n'est-ce pas presque toujours lui dire ce qui sera ?*» (H. de Balzac. La Recherche de l'absolu).

Michel Colle, Pédiatre Historien «*Quadrille*»

*Le projet d'un Jardin des Sens à Marie Galène est particulièrement approprié, l'aventure humaine rejoignant ici le sens de l'histoire.*

*Certes, il est déjà enthousiasmant que les patients et leurs familles puissent profiter d'un paysage arboré, fait de verdure, d'arbustes et de fleurs, mais ce projet a de plus le mérite de correspondre à une réalité historique, conduisant à un véritable retour en arrière de deux siècles autour de Quadrille, nom de la propriété sur laquelle est édifiée la Maison de santé Marie Galène !*

*Alors, comment, à deux siècles d'écart, le Jardin des Sens de Marie Galène tend-il la main aux serres chaudes de Quadrille ?*

*C'est l'objet de ce retour en arrière.*





Le Jardin  
des Sens

MAISON DE SANTÉ  
MARIE GALÈNE  
Association des Dames du Calvaire

## De Marie Galène au Jardin Faire de l'inauguration une empreinte Culturelle

### *Paysages musicaux au Jardin des Sens*

Les Jardins d'agrément ont été au cours des siècles, le lieu privilégié d'inspiration et d'expressions artistiques, qu'il s'agisse de la peinture, de la sculpture et bien sûr de la musique. Outre une vocation purement esthétique, cette dernière propose une valeur thérapeutique toute particulière.

En effet, dès l'Antiquité, la musique se voit attribuée des pouvoirs magiques de guérison.

Au 16<sup>ème</sup> siècle, le philosophe scientifique Francis Bacon affirme que «*Pour être bon et efficace, le médecin doit connaître les règles de l'harmonie musicale*». Ces liens entre soins et musique vont se poursuivre au XX<sup>ème</sup> siècle pour constituer les fondements d'une nouvelle discipline et d'une profession : la musicothérapie.

Développée d'abord au Canada et aux Etats-Unis à titre expérimental, cette technique est utilisée en France sur les soldats convalescents de la seconde Guerre Mondiale pour tenter de soulager les traumatismes de la guerre : insomnies, dépressions post-combat, anxiété. Plus récemment, les études visent à étudier l'action de la musique sur le corps en cherchant à mettre en évidence ce que l'écoute de certaines musiques ont comme répercussions physiologiques et psychologiques sur l'organisme, notamment au niveau cardio-vasculaire, respiratoire, musculaire et végétatif.

A l'occasion de l'inauguration plusieurs partenariats avec des musiciens professionnels et amateurs sont proposés tout au long de la journée comme l'orchestration des différentes variations «*thérapeutiques*».

### *La musique comme le lieu de l'Intime et du Sensible*

Les performances proposées les élèves du Pôle d'Enseignement Supérieur de Musique et de Danse de Bordeaux Aquitaine (PESMD) sous la direction de Laurent Gignoux visent à (re)covoquer les sphères du sensible de chacun d'entre nous.

### *La musique comme le lieu d'expression thérapeutique*

Dans le cadre d'une résidence d'artiste avec la Compagnie Fracas, intitulée à l'occasion d'un projet Culture et Santé, les résidents du Foyer de vie pour personnes handicapées Majouaou se déplaceront spécialement de Mont-de-Marsan pour proposer un récital de leurs créations.

### *La musique comme espace de rencontres et de lien social*

Parce que la réhabilitation du Jardin des Sens est l'occasion d'initier de nouveaux espaces de dialogue avec les associations de quartier, la rencontre avec l'école de Musique «*Couleurs Musique*» a révélé des valeurs communes fondées sur l'écoute active de l'autre comme axe thérapeutique et pédagogique.

### Musicothérapie en Soins Palliatifs

En 2015, des chercheurs de l'Université de Heidelberg en Allemagne ont examiné les bienfaits de la musicothérapie sur le bien-être des patients hospitalisés en service de soins palliatifs.

Pour cette étude publiée dans la revue *Aertzteblatt*, les chercheurs ont suivi 84 patients hospitalisés dans des unités de soins palliatifs et les ont répartis dans deux groupes : le premier a suivi une thérapie par la musique et le second s'est vu proposer des exercices de relaxation utilisant un monocorde, un instrument de musique qui produit des sons relaxants. Ils ont ainsi découvert que les patients du groupe de musicothérapie affichaient un niveau de bien-être et de relaxation supérieur à celui des patients de l'autre groupe. Des effets qui n'étaient pas un simple «ressenti» mais qui ont été mesurés par le biais de l'activité du système nerveux autonome et de l'activité cardiovasculaire.

Mais ce qui a paru le plus étonnant pour les chercheurs, c'est que l'état de fatigue des malades s'était également amélioré.





Le Jardin  
des Sens

MAISON DE SANTÉ  
MARIE GALÈNE  
Association des Dames du Calvaire

## De Marie Galène au Jardin Faire de l'inauguration une empreinte Sensorielle

### *Découvertes olfactives autour de l'aromathérapie*

Utilisées à des fins diverses depuis des millénaires, les plantes aromatiques ont toujours été tenues en haute estime par les thérapeutes du monde entier.

Aujourd'hui l'aromathérapie se définit comme l'utilisation des huiles essentielles à des fins thérapeutiques. C'est une "biochimio-thérapie" naturelle sophistiquée qui repose sur la relation existant entre les composants chimiques des huiles essentielles et les activités thérapeutiques qui en découlent. Elle recourt à une méthodologie rigoureuse qui s'inspire de données scientifiques solides confirmées tant par la clinique que par le laboratoire. Cette thérapie naturelle complète l'offre les autres approches alternatives pouvant être proposées dans le cadre de prises en charge non médicamenteuses.

Dans l'idée de rappeler les vertus «médicinales» des plantes et des fleurs du Jardin et leurs qualités sur le bien-être de la personne, des ateliers animés par Guilhem Joncteur, fondateur de Apoticarius seront proposés aux visiteurs, aux patients et aux professionnels de santé toute la journée.



Docteur en Pharmacie, diplômé du Diplôme Universitaire de Phyto-Aromathérapie de Besançon. Passionné par les plantes médicinales, c'est lors de ses études de pharmacie (à Montpellier) qu'il parfait ses connaissances sur les huiles essentielles.

Il pratique le conseil en aromathérapie dès ses premières heures en officine dans une pharmacie spécialisée en aromathérapie.

Au vu de son intérêt croissant pour cette dernière, il réalise sa thèse d'exercice sur le conseil pharmaceutique en aromathérapie, qu'il met en pratique au sein de diverses officines (dans la France entière) et qu'il enseigne à l'université de Montpellier au côté de ses pairs dès l'obtention de son diplôme en 2004.

Il pratique l'aromathérapie depuis plus de 12 ans, apporte son expertise auprès des professionnels de la santé, comme des particuliers, et transmet son utilisation lors de stages, qu'il anime avec ferveur dans toutes les régions de France (plus de 5200 heures de formation dispensées en aromathérapie).

Par ailleurs, il intervient dans les facultés de pharmacie de Besançon (depuis 6 ans) et de Dijon (depuis 3 ans), dans le cadre de diplômes universitaires consacrés à la Phyto-aromathérapie, en animant des ateliers interactifs de formulation avec les huiles essentielles (cas pratiques) et dispense des cours à l'École des plantes de Paris (depuis 4 ans).



Le Jardin  
des Sens

■ ■ ■ MAISON DE SANTÉ  
**MARIE GALÈNE**

Association des Dames du Calvaire

Dossier de Presse *Sur le chemin du jardin*

Conception - Réalisation :

Géraldine Goulinet Fité, Maison de Santé Marie Galène

Directrice de la Publication :

Michelle Rustichelli, Maison de Santé Marie Galène

Mai 2017

■ ■ ■ MAISON DE SANTÉ  
**MARIE GALÈNE**

Association des Dames du Calvaire

**OEUVRE RECONNUE D'UTILITÉ PUBLIQUE**

30, rue Kléber - 33200 Bordeaux Caudéran

Tél. 05 57 22 25 57 - Fax. 05 56 08 32 09

[www.mariegalene.org](http://www.mariegalene.org)

Avec le soutien de :

