

pôle culture

le pôle culture... en partenariat avec

le service des Espaces verts, les Ateliers,  
le Développement Durable, vous convie



Pour réserver :  
[culture@ch-perrens.fr](mailto:culture@ch-perrens.fr)

## Aux arbres, citoyens !

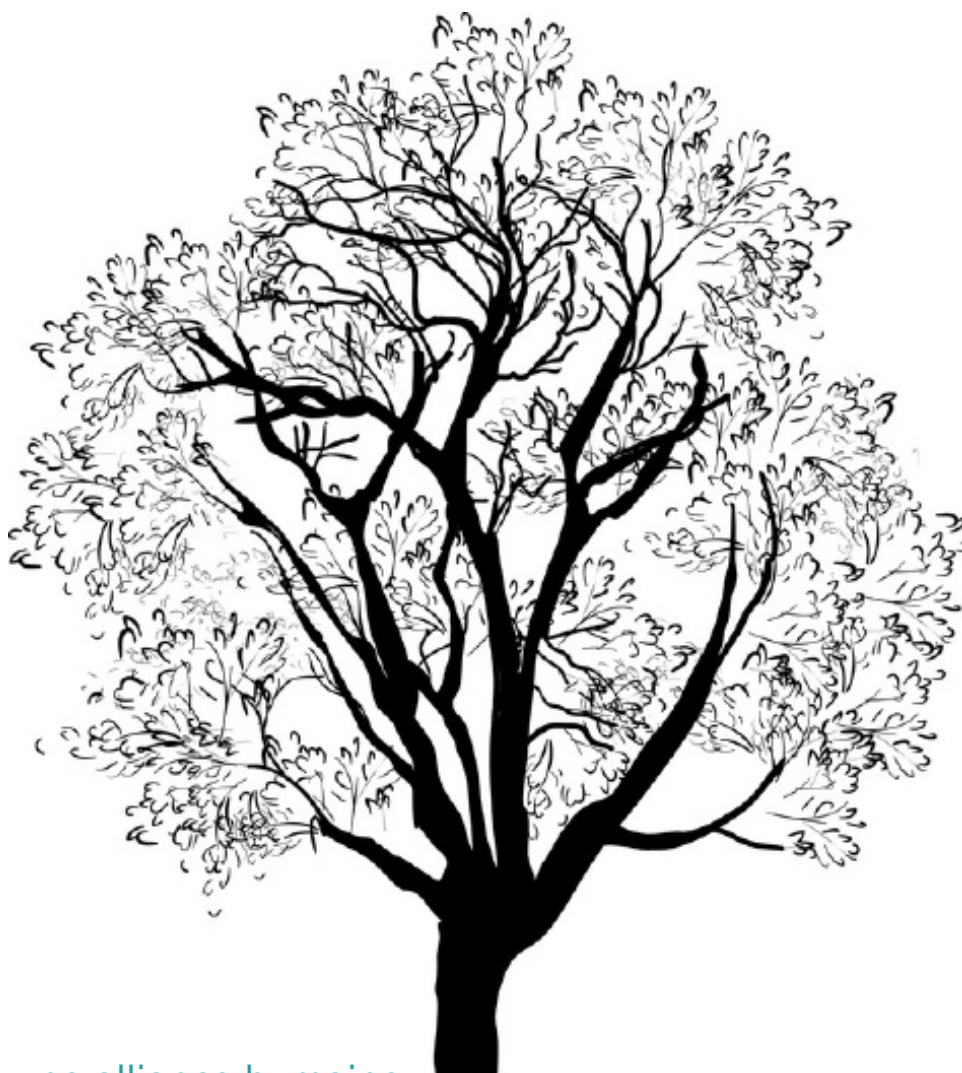
Célébration de l'identité des arbres du  
Centre Hospitalier Charles Perrens

Pour plus de renseignements :

05 56 56 17 81

05 56 56 17 93

Vendredi 14 et  
Dimanche 16 Septembre  
2018



ARGUMENTAIRE

«Faire de l'art une alliance humaine»

Le Centre Hospitalier Charles Perrens héberge, en son sein, un parc de plus d'une centaine d'arbres. Parmi eux, des espèces remarquables d'une hauteur et d'un diamètre considérables. Ces arbres font partie de son histoire, et existent, pour certaines variétés, bien en amont de son ancêtre, l'Asile Château Picon. Ils forment donc, incontestablement, un supplément nécessaire au patrimoine de notre institution. Nous, patients et professionnels cohabitons au quotidien avec ces arbres. Nous échangeons avec eux, ils nous fournissent l'ombre et l'oxygène et nous, en retour, leur apportons le gaz carbonique. Et dans cette complémentarité, nous recevons davantage de leur protection que nous leur en offrons. Ces arbres sont les témoins de notre mémoire et de notre altérité. Ils sont l'élément essentiel de la vie de la planète, et de notre équilibre au quotidien, bien qu'ils nous apparaissent souvent indifférents ! Ainsi conservent-ils leur mystère ! Car l'arbre est le plus silencieux des êtres vivants, apparemment immobile, à la fois banal et complexe, terrien et aérien, géant et fragile...

Ces dernières années ont vu fleurir nombre de recherches scientifiques un peu partout dans le monde, qui confirment d'évidence le pouvoir bienfaisant des arbres sur la santé des hommes. A leur contact, nous ressentons un mieux-être, un effet de détente et de relaxation. Il a été démontré qu'à la suite de balades en forêt, il y a chez l'Homme, une diminution du taux de cortisol, l'hormone du stress, une dynamisation du système immunitaire, une réduction des inflammations, etc. D'autres études ont observé que les patients ayant vue sur un arbre depuis leur chambre d'hôpital supportent mieux le traitement et ont un taux de guérison plus important. Ces travaux révèlent combien les arbres sont nos compagnons les plus immédiats, assurément salutogènes. Rien d'étonnant à ce que l'artiste Georges Brassens ait chanté ce refrain : « Auprès de mon arbre, Je vivais heureux, J'aurais jamais dû M'éloigner de mon arbre... »



Cette prise de conscience a formé le fruit des initiatives à visée thérapeutique et éducative qui inspirent l'enracinement de l'homme à la nature : Sylviothérapie (héritée du Japon), bains de forêts, contes autour des arbres, arbrassons, ...Et désormais, un peu partout dans le monde, des manifestations redonnent aux arbres leur place, notamment dans les zones urbaines. Pour ne prendre que l'exemple de la métropole bordelaise, outre les actions de l'Association linéenne de Bordeaux, citons Pessac qui s'est lancée en 2018 dans la sensibilisation de sa population à l'aménagement et le classement de ses arbres (déjà 116 Arbres Remarquables à ce jour et 51 à venir) ; citons les citoyens qui se sont largement mobilisés dans le combat contre l'arrachage des 17 marronniers de la Place Gambetta. Citons les plantations dans Bordeaux du Pacanier (Arbre de l'amitié franco-américaine), par l'Association bordelaise des Pacaniers Jefferson. Citons Saint Médard en Jalles et sa « charte de l'arbre » où la municipalité s'engage à planter 3000 arbres entre 2017 et 2019. Citons encore le projet de la manifestation Agora en septembre dernier : « Jardiner la Ville, une autre façon de vivre en zone urbaine ». Et plus récemment, reconnaissons l'engouement autour de la Fête de la nature (du 24 mai au 29 mai), avec 14 sites inscrits au RDV autour de Bordeaux.

Parce que le patrimoine du CHCP est riche, il nous appartient de mieux le connaître, l'entretenir et le préserver. Subséquemment, célébrer les arbres de notre institution, est une belle façon de les rendre visibles et de leur donner une réelle identité au sein de l'hôpital.

Ainsi le Pôle culture se propose d'organiser un évènement tout public, c'est-à-dire ouvert au-delà des murs de l'hôpital, destiné à « mettre en lumière » l'identité de nos arbres pour mieux les considérer dans leur singularité. Nous souhaitons à travers cette initiative donner aux patients, aux soignants, aux professionnels administratifs, au grand public..., l'opportunité de se réimprégner de ces beaux arbres qui poussent racines sur le sol de notre institution.

Gabriel Okoundji  
Délégué à la Culture